

Офіційне видання

Узгоджено з ГСЦ при МВС України (лист № 8571-2023 від 21.04.2023)

Правила дорожнього руху затверджені Постановою Кабінету Міністрів України № 1306 від 10 жовтня 2001 року

ПРАВИЛА ДОРОЖНЬОГО РУХУ УКРАЇНИ 2024

Синім кольором виділено останні на момент публікації зміни та доповнення, що були внесені Постановою Кабінету Міністрів України.

Після тексту змін та доповнень в дужках наведена інформація щодо номеру постанови та дати її введення в дію.

В цих Правилах регламентований порядок дорожнього руху на території України з урахуванням останніх змін та доповнень, внесених до Правил згідно з постановами Кабінету Міністрів України:

№ 16 від 06.01.2005	№ 934 від 03.09.2009	№ 869 від 21.10.2015	№ 258 від 27.03.2019	№ 601 від 10.05.2022
№ 538 від 30.06.2005	№ 435 від 20.04.2011	№ 641 від 14.09.2016	№ 196 від 26.02.2020	№ 944 від 19.08.2022
№ 263 від 21.02.2007	№ 620 від 09.06.2011	№ 790 від 09.11.2016	№ 370 від 13.05.2020	№ 1217 від 18.10.2022
№ 879 від 27.06.2007	№ 1029 від 26.09.2011	№ 161 від 22.03.2017	№ 1105 від 11.11.2020	№ 1376 від 09.12.2022
№ 634 від 09.07.2008	№ 668 від 18.07.2012	№ 660 від 30.08.2017	№ 1192 від 02.12.2020	№ 457 від 09.05.2023
№ 876 від 01.10.2008	№ 111 від 11.02.2013	№ 860 від 15.11.2017	№ 152 від 24.02.2021	№ 861 від 15.08.2023
№ 76 від 11.02.2009	№ 136 від 06.03.2013	№ 883 від 10.11.2017	№ 721 від 14.07.2021	№ 1063 від 03.10.2023
№ 124 від 11.02.2009	№ 162 від 04.06.2014	№ 553 від 11.07.2018	№ 1091 від 29.09.2021	№ 1105 від 20.10.2023
№ 395 від 22.04.2009	№ 490 від 17.09.2014	№ 46 від 23.01.2019	№ 105 від 09.02.2022	

Зміст

1. Загальні положення	2	25. Рух транспортних засобів у колонах	39
2. Обов'язки і права водіїв механічних транспортних засобів	8	26. Рух у житловій та пішохідній зоні	40
3. Рух транспортних засобів із спеціальними сигналами	12	27. Рух по автомагістралях і дорогах для автомобілів	40
4. Обов'язки і права пішоходів	13	28. Рух по гірських дорогах і на крутих спусках	41
5. Обов'язки і права пасажирів	15	29. Міжнародний рух	41
6. Вимоги до велосипедистів	15	30. Номерні, розпізнавальні знаки, написи і позначення	42
7. Вимоги до осіб, які керують гужовим транспортом, і погоничів тварин	16	31. Технічний стан транспортних засобів та їх обладнання	44
8. Регулювання дорожнього руху	16	32. Окремі питання дорожнього руху, що потребують узгодження	47
9. Попереджувальні сигнали	21	33. Дорожні знаки	47
10. Початок руху та зміна його напрямку	22	34. Дорожня розмітка	63
11. Розташування транспортних засобів на дорозі	24	• Штрафи та інші санкції для водіїв та пішоходів (КУпАП)	69
12. Швидкість руху	25	• Штрафи та інші санкції для водіїв та пішоходів (Кримінальний кодекс)	74
13. Дистанція, інтервал, зустрічний роз'їзд	26	• Обов'язкове страхування цивільно-правової відповідальності власників ТЗ (ОЦПВ)	75
14. Об'їзди	27	• Контакти поліції	75
15. Зупинка і стоянка	28	• Повідомлення про дорожньо-транспортну пригороду (Європротокол)	76
16. Пройзд перехрестя	31	• Перелік лікарських засобів, які повинні бути у медичних аптечках першої медичної допомоги для пасажирських транспортних засобів	77
17. Переваги маршрутних транспортних засобів	32		
18. Пройзд пішохідних переходів і зупинок транспортних засобів	33		
19. Користування зовнішніми світловими приладами	34		
20. Рух через залізничні переїзди	34		
21. Перевезення пасажирів	35		
22. Перевезення вантажу	36		
23. Буксирування та експлуатація транспортних составів	38		
24. Навчальна їзда	39		

Відтворення та тиражування тих частин даної брошури, які не є офіційними нормативними документами, заборонено. Відповідальність за порушення авторських прав передбачено Законом України «Про авторські та суміжні права».

З ПИТАНЬ ПРИДБАННЯ ЗВЕРТАТИСЯ:

Інтернет-магазин навчальної та автомобільної літератури:
+38 (050) 541-01-84, +38 (067) 924-16-86
<https://autoinform96.com>

м. Харків: Книжковий ринок 5 ряд, 11 місце
тел. +38 (097) 565-99-39, +38 (063) 892-67-53

м. Київ: Книжковий ринок Петрівка, 3 ряд 3 місце
тел. +38 (063) 400-40-57, (066) 191-63-66

З питань гуртових замовлень та розміщення реклами звертатися: publishing@monolith.in.ua

ТОВ «Видавництво «Моноліт»
61052, м. Харків, пров. Сімферопольський, 6, к. 201/8
Свідцтво про внесення суб'єкта видавничої справи до Державного реєстру ДК 7095 від 07.07.2020

© ТОВ «Видавництво «Моноліт», 2024 **PAN**

Навчальне видання. Рекомендовано НТЦ-ХАДИ
Розробка ілюстрацій: Рижих Л. О., Леонтьєв Д. М.,
Сайфудінов В. З.

Гід загальною редакцією Бугара О. Ю.
Випусковий редактор: Чертов М. І.

ISBN 978-617-577-335-2
УДК 656.13.052.8 / ББК 39.808

Підписано до друку з матеріалів замовника 24.10.2023

Формат 60x90/16
Друк офсетний
Ум. друк. арк. 4,6

Папір: крейдований
Зам. № 854
Тираж 15 000 прим.

Надруковано у ТОВ «ВІННЕР ПРОЖЕКТ»,
03150, м. Київ, вул. Фізкультури, буд. 30-В



Харків
«Моноліт»
2024

1. ЗАГАЛЬНІ ПОЛОЖЕННЯ

Отримати оперативну відповідь на будь-яке запитання по цьому розділі та подивитися відео (опціонально) можна за посиланням (наведіть камеру на QR-код)



bit.ly/2eH33

1.1. Ці Правила відповідно до Закону України «Про дорожній рух» встановлюють єдиний порядок дорожнього руху на всій території України. Інші нормативні акти, що стосуються особливостей дорожнього руху (перевезення спеціальних вантажів, експлуатація транспортних засобів окремих видів, рух на закритій території тощо), повинні ґрунтуватися на вимогах цих Правил.

1.2. В Україні встановлено правосторонній рух транспортних засобів.

1.3. Учасники дорожнього руху зобов'язані знати й неухильно виконувати вимоги цих Правил, а також бути взаємно ввічливими.

1.4. Кожний учасник дорожнього руху має право розраховувати на те, що й інші учасники виконують ці Правила.

1.5. Дії або бездіяльність учасників дорожнього руху та інших осіб не повинні створювати небезпеку чи перешкоду для руху, загрожувати життю або здоров'ю громадян, завдавати матеріальних збитків.

Особа, яка створила такі умови, зобов'язана негайно вжити заходів до забезпечення безпеки дорожнього руху на цій ділянці дороги та вжити всіх можливих заходів до усунення перешкод, а якщо це неможливо, попередити про них інших учасників дорожнього руху, повідомити уповноважений підрозділ Національної поліції, власника дороги або уповноважений ним орган.

1.6. Використовувати дороги не за їх призначенням дозволяється з урахуванням вимог статей 36-38 Закону України «Про автомобільні дороги».

1.7. Водії зобов'язані бути особливо уважними до таких категорій учасників дорожнього руху, як велосипедисти, особи, які рухаються в кріслах колісних, та пішоходи. Усі учасники дорожнього руху повинні бути особливо обережними до дітей, людей похилого віку та осіб з явними ознаками інвалідності.

1.8. Обмеження в дорожньому русі, крім передбачених цими Правилами, можуть бути запроваджені в установленому законодавством порядку.

1.9. Особи, які порушують ці Правила, несуть відповідальність згідно із законодавством.

1.10. Терміни, що наведені у цих Правилах, мають таке значення:

автобус — автомобіль з кількістю місць для сидіння більше дев'яти з місцем водія включно, який за своєю конструкцією та обладнанням призначений для перевезення пасажирів та їх багажу із забезпеченням необхідного комфорту та безпеки;

автомагістраль — автомобільна дорога, що: спеціально побудована і призначена для руху транспортних засобів, не призначена для в'їзду на прилеглу територію або виїзду з неї;

має для кожного напрямку руху окремі проїзні частини, відокремлені одна від іншої розділювальною смугою; не перетинає на одному рівні інші дороги, залізничні і трамвайні колії, пішохідні і велосипедні доріжки, шляхи проходу тварин, має огороження на узбіччях і розділювальні смуги та огорожена сіткою;

позначена дорожнім знаком 5.1;



5.1



автомобільна дорога, вулиця (дорога) — частина території, зокрема в населеному пункті, з усіма розташованими на ній спорудами (мостами, шляхопроводами, естакадами, надземними і підземними пішохідними переходами) та засобами організації дорожнього руху, призначена для руху транспортних засобів і пішоходів та обмежена по ширині зовнішнім краєм тротуарів чи краєм смуги відводу. Цей термін включає також спеціально побудовані тимчасові дороги, крім довільно накатаних доріг (колій);

автомобільні дороги державного значення — автомобільні дороги загального користування, до яких належать міжнародні, національні, регіональні та територіальні автомобільні дороги, які позначені відповідними дорожніми знаками;

автопоїзд (транспортний состав) — механічний транспортний засіб, що з'єднаний з одним або кількома причепами за допомогою зчпного пристрою;

безпечна дистанція — відстань до транспортного засобу, що рухається попереду по тій самій смузі, яка у разі його раптового гальмування або зупинки дасть можливість водієві транспортного засобу, що рухається позаду, запобігти зіткненню без здійснення будь-якого маневру;

безпечний інтервал — відстань між боковими частинами транспортних засобів, що рухаються, або між ними та іншими об'єктами, за якої гарантована безпека дорожнього руху;

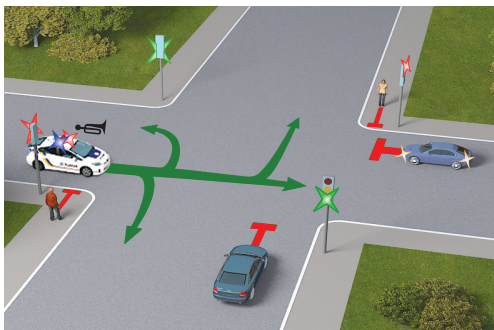
3. РУХ ТРАНСПОРТНИХ ЗАСОБІВ ІЗ СПЕЦІАЛЬНИМИ СИГНАЛАМИ

Отримати оперативну відповідь на будь-яке запитання по цьому розділі та подивитись відео (опціонально) можна за посиланням (наведіть камеру на QR-код)



bit.ly/2uH4K4R

3.1. Водії оперативних транспортних засобів, виконуючи невідкладне службове завдання, можуть відступати від вимог розділів 8 (крім сигналів регулювальника), 10-18, 26, 27 та пункту 28.1 цих Правил за умови увімкнення проблiskового маячка синього або червоного кольору і спеціального звукового сигналу та забезпечення безпеки дорожнього руху. За відсутності необхідності додаткового привертання уваги учасників дорожнього руху спеціальний звуковий сигнал може бути вимкнений.

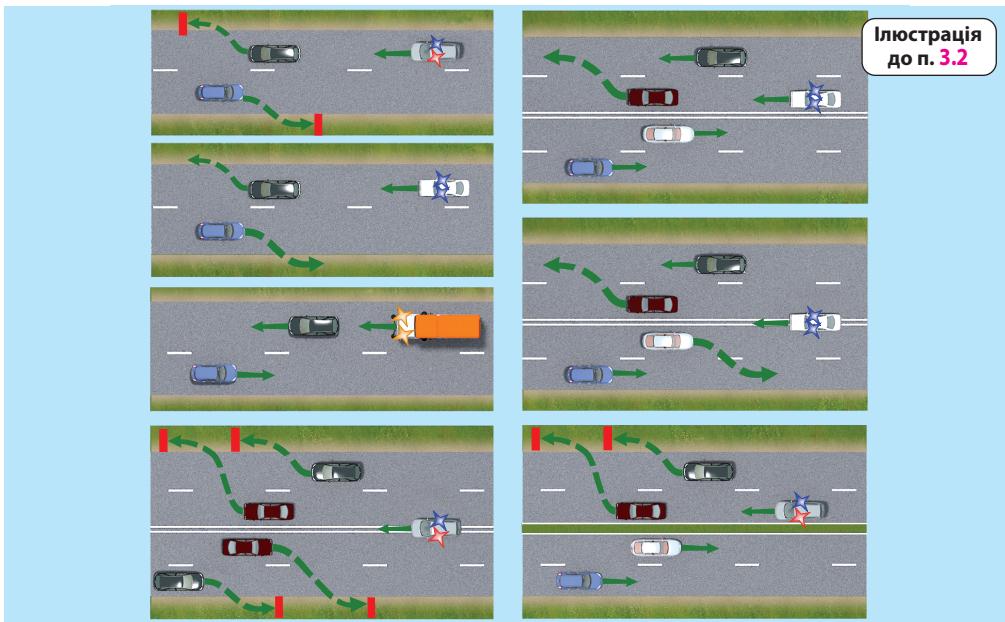


3.2. У разі наближення транспортного засобу з увімкненим синім проблiskовим маячком та (або) спеціальним звуковим сигналом водії інших транспортних засобів, які можуть створювати йому перешкоду для руху, зобов'язані дати йому дорогу і забезпечити безперешкодний проїзд зазначеного транспортного засобу (і супроводжуваних ним транспортних засобів).

На транспортних засобах, які рухаються в супроводжуваній колоні, повинне бути ввімкнено ближнє світло фар.

Якщо на такому транспортному засобі увімкнено проблiskові маячки синього і червоного або лише червоного кольору, водії інших транспортних засобів зобов'язані зупинитися біля правого краю проїзної частини (на правому узбіччі). На дорозі з розділювальною смугою цю вимогу зобов'язані виконати водії транспортних засобів, що рухаються в попутному напрямку.

3.3. Якщо під час супроводження колони транспортних засобів на транспортному засобі, що рухається попереду колони, увімкнено проблiskові маячки синього і червоного або лише червоного кольору, колону повинен замикати транспортний засіб з увімкненим зеленим або синім і зеленим проблiskовими маячками, після проїзду якого скасовуються обмеження на рух інших транспортних засобів.



Ілюстрація до п. 3.2

Правила дорожнього руху України

6.6. велосипедисту забороняється:

а) керувати велосипедом з несправним гальмом, звуковим сигналом, а в темну пору доби і в умовах недостатньої видимості — з вимкненим ліхтарем (фарою) чи без світлоповертачів;

б) рухатися по автомагістралях і дорогах для автомобілів, а також по проїзній частині, коли поряд облаштовано велосипедну доріжку;

в) рухатися по тротуарах і пішохідних доріжках (крім дітей до 7 років на дитячих велосипедах під наглядом дорослих);

г) під час руху триматися за інший транспортний засіб;

г) їздити, не тримаючись за руль, та знімати ноги з педалей (підніжок);

д) перевозити пасажирів на велосипеді (за винятком дітей до 7 років, які перевозяться на додатковому сидінні, обладнаному надійно закріпленими підніжками);

е) буксирувати велосипеди;

є) буксирувати причеп, не передбачений для експлуатації з велосипедом.

6.7. Велосипедисти повинні виконувати вимоги цих Правил, що стосуються водіїв або пішоходів і не суперечать вимогам цього розділу.

7. ВИМОГИ ДО ОСІБ, ЯКІ КЕРУЮТЬ ГУЗОВИМ ТРАНСПОРТОМ, І ПОГОНІЧІВ ТВАРИН

7.1. Керувати грузовим транспортом та переганяти тварин по дорозі дозволяється особам, не молодшим 14-річного віку.

7.2. Грузовий віз (сани) повинен бути обладнаний світлоповертачами: спереду білого кольору, ззаду — червоного.

7.3. Для руху в темну пору доби та в умовах недостатньої видимості на грузовому транспорті необхідно увімкнути ліхтарі: спереду — білого кольору, ззаду — червоного кольору, що встановлюються з лівого боку воза (саней).

7.4. У разі виїзду на дорогу з прилеглої території або з другорядної дороги в місцях з обмеженою оглядовістю водій воза (саней) повинен вести тварину за вуздечку, повід.

7.5. Перевозити людей грузовим транспортом дозволяється за наявності умов, які б виключали можливість перебування пасажирів за боковими та заднім габаритами транспортного засобу.

7.6. Переганяти стадо тварин по дорозі дозволяється лише у світлу пору доби, при цьому залучається така кількість погоничів, щоб можна було направляти тварин якомога ближче до правого краю дороги і не створюва-

ти небезпеку та перешкод іншим учасникам дорожнього руху.

7.7. Особам, що керують грузовим транспортом, і погоничам тварин забороняється:

а) рухатися по автомобільних дорогах державного значення (за можливості рухатися автомобільними дорогами місцевого значення);

б) використовувати вози, не обладнані світлоповертачами, без ліхтарів у темну пору доби та в умовах недостатньої видимості;

в) залишати на смузї відведення дороги тварин без нагляду та випасати їх;

г) вести тварин по дорогах з удосконаленим покриттям, якщо поруч є інші дороги;

г) переганяти тварин по дорогах у темну пору доби та в умовах недостатньої видимості;

д) переганяти тварин через залізничні колії і дороги з удосконаленим покриттям поза спеціально відведеними місцями.

7.8. Особи, які керують грузовим транспортом, і погоничі тварин зобов'язані виконувати вимоги інших пунктів цих Правил, що стосуються водіїв і пішоходів і не суперечать вимогам цього розділу.

8. РЕГУЛЮВАННЯ ДОРОЖНЬОГО РУХУ

8.1. Регулювання дорожнього руху здійснюється за допомогою дорожніх знаків, дорожньої розмітки, дорожнього обладнання, світлофорів, а також регулювальниками.

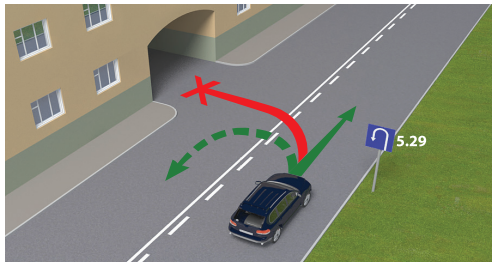
8.2. Дорожні знаки мають перевагу перед дорожньою розміткою і можуть бути постійними, тимчасовими та із змінною інформацією.

Тимчасові дорожні знаки розміщуються на переносних пристроях, дорожньому обладнанні або закріплюються на щиті з фоном жовтого кольору і мають перевагу перед постійними дорожніми знаками.

Отримати оперативну відповідь на будь-яке запитання по цьому розділу та подивитись відео (опціонально) можна за посиланням (наведіть камеру на QR-код)



bit.ly/2W0e0b0



9. ПОПЕРЕДЖУВАЛЬНІ СИГНАЛИ

9.1. Попереджувальними сигналами є:

- а) сигнали, що подаються світловими покажчиками повороту або рукою;
- б) звукові сигнали;
- в) перемикання світла фар;
- г) увімкнення ближнього світла фар у світлу пору доби;
- ґ) увімкнення аварійної сигналізації, сигналів гальмування, ліхтаря заднього ходу, розпізнавального знака автопідзда;
- д) увімкнення проблiskового маячка оранжевого кольору.

9.2. Водій повинен подавати сигнали світловими покажчиками повороту відповідного напрямку:

- а) перед початком руху і зупинкою;
- б) перед перестроюванням, поворотом або розворотом.

9.3. У разі відсутності або несправності світлових покажчиків повороту сигнали початку руху від правого краю проїзної частини, зупинки зліва, повороту ліворуч, розвороту або перестроювання на смугу руху ліворуч подаються лівою рукою, витягнутою вбік, або правою рукою, витягнутою вбік і зігнутою у лікті під прямим кутом угору.

Сигнали початку руху від лівого краю проїзної частини, зупинки справа, повороту праворуч, перестроювання на смугу руху праворуч подаються правою рукою, витягнутою вбік, або лівою рукою, витягнутою вбік і зігнутою у лікті під прямим кутом угору.

У разі відсутності або несправності сигналів гальмування такий сигнал подається лівою або правою рукою, піднятою вгору.

9.4. Подавати сигнал покажчиками повороту або рукою належить завчасно до початку маневру (з урахуванням швидкості руху), але не менш як за 50-100 м у населених пунктах і за 150-200 м поза ними, і припиняти негайно після його закінчення (подавання сигналу рукою слід закінчити безпосередньо перед початком виконання маневру). Сигнал забороняється подавати, якщо він може бути не зрозумілим для інших учасників руху.

Подавання попереджувального сигналу не дає водієві переваги і не звільняє його від вжиття запобіжних заходів.

9.5. Подавати звукові сигнали у населених пунктах забороняється, крім випадків, коли без цього неможливо запобігти дорожньо-транспортній пригоді.

9.6. Для привертання уваги водія транспортного засобу, який обганяється, можна застосовувати перемикання світла фар, а поза населеними пунктами — і звуковий сигнал.

9.7. Забороняється користуватися дальнім світлом фар як попереджувальним сигналом в умовах, коли це

може призвести до засліплення інших водіїв, у тому числі через дзеркало заднього виду.

9.8. Під час руху механічних транспортних засобів у світлу пору доби з метою позначення транспортного засобу, що рухається, ближнє світло фар повинно бути увімкнене:

- а) у колоні;
- б) на маршрутних транспортних засобах, що рухаються по смузі, позначеній дорожнім знаком 5.8, назустріч загальному потоку транспортних засобів;
- в) на автобусах (мікроавтобусах), що здійснюють перевезення організованих груп дітей;
- г) на великогазових, великогабаритних транспортних засобах, сільськогосподарській техніці, ширина якої перевищує 2,6 м, та транспортних засобах, що здійснюють дорожнє перевезення небезпечних вантажів;
- ґ) на транспортному засобі, що буксирує;
- д) у тунелях.

На всіх механічних транспортних засобах поза населеними пунктами повинні бути увімкнені денні ходові вогні, а в разі їх відсутності в конструкції транспортного засобу — ближнє світло фар. (№1105 від 20.10.2023)

В умовах недостатньої видимості на механічних транспортних засобах можна увімкнути дальнє світло фар або додатково протитуманні фари за умови, що це не буде засліплювати інших водіїв.

9.9. Аварійна світлова сигналізація повинна бути увімкнена:

- а) у разі вимушеної зупинки на дорозі;
- б) у разі зупинки на вимогу поліцейського або внаслідок засліплення водія світлом фар;
- в) на механічному транспортному засобі, що рухається з технічними несправностями, якщо такий рух не заборонено цими Правилами;
- г) на механічному транспортному засобі, що буксирується;
- ґ) на механічному транспортному засобі, позначеному розпізнавальним знаком «Діти», що перевозить організовану групу дітей, під час їх посадки чи висадки;

д) на всіх механічних транспортних засобах колони під час їх зупинки на дорозі;

е) у разі скоєння дорожньо-транспортної пригоди.

9.10. Разом з увімкненням аварійної світлової сигналізації слід установити знак аварійної зупинки або миготливий червоний ліхтар на відстані, що забезпечує безпеку дорожнього руху, але не ближче 20 м до транспортного засобу в населених пунктах і 40 м поза ними, у разі:



5.8



10.11. У разі коли траєкторії руху транспортних засобів перетинаються, а черговість проїзду не обумовлена цими Правилами, дати дорогу повинен водій, до якого транспортний засіб наближається з правого боку.

11. РОЗТАШУВАННЯ ТРАНСПОРТНИХ ЗАСОБІВ НА ДОРОЗІ

Отримати оперативну відповідь на будь-яке запитання по цьому розділі та подивитись відео (опціонально) можна за посиланням (наведіть камеру на QR-код)



bit.ly/2AHV8U1

11.1. Кількість смуг на проїзній частині для руху нерейкових транспортних засобів визначається дорожньою розміткою або дорожніми знаками 5.16, 5.17.1, 5.17.2, а за їх відсутності — самими водіями з урахуванням ширини проїзної частини відповідного напрямку руху, габаритів транспортних засобів і безпечних інтервалів між ними.



5.16

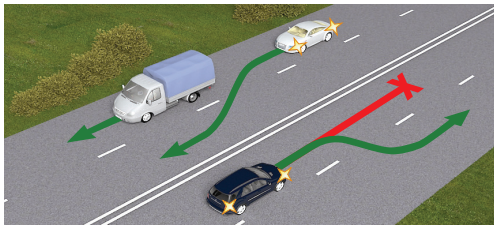


5.17.1



5.17.2

11.2. На дорогах, які мають дві і більше смуг для руху в одному напрямку, нерейкові транспортні засоби повинні рухатися якнайближче до правого краю проїзної частини, крім випадків, коли виконується випередження, об'їзд або перестроювання перед поворотом ліворуч чи розворотом.

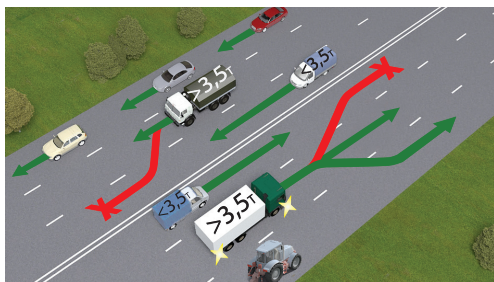


11.3. На дорогах із двостороннім рухом, які мають по одній смузі для руху в кожному напрямку, за відсутності суцільної лінії дорожньої розмітки чи відповідних дорожніх знаків виїзд на смугу зустрічного руху можливий лише для обгону та об'їзду перешкоди або зупинки чи стоянки біля лівого краю проїзної частини в населених пунктах у дозволених випадках, при цьому водії зустрічного напрямку мають перевагу.

11.4. На дорогах з двостороннім рухом, які мають щонайменше дві смуги для руху в одному напрямку, забороняється виїжджати на призначений для зустрічного руху бік дороги.

11.5. На дорогах, які мають дві і більше смуги для руху в одному напрямку, виїзд на крайню ліву смугу для руху в цьому ж напрямку дозволяється, якщо праві зайняті, а також для повороту ліворуч, розвороту або для зупинки чи стоянки на лівому боці дороги з одностороннім рухом у населених пунктах, коли це не суперечить правилам зупинки (стоянки).

11.6. На дорогах, які мають три і більше смуги для руху в одному напрямку, вантажним автомобілям з дозволеною максимальною масою понад 3,5 т, тракторам, самохідним машинам і механізмам дозволяється виїжджати на крайню ліву смугу лише для повороту ліворуч та розвороту, а у населених пунктах на дорогах з одностороннім рухом, крім цього, — для зупинки зліва, в дозволених випадках, з метою завантаження чи розвантаження.



11.7. Транспортні засоби, швидкість руху яких не повинна перевищувати 40 км/год або які з технічних причин не можуть розвинути таку швидкість, повинні рухатися якнайближче до правого краю проїзної частини, крім випадків, коли виконується об'їзд, об'їзд або перестроювання перед поворотом ліворуч чи розворотом.

11.8. По трамвайній колії попутного напрямку, розташованій на одному рівні з проїзною частиною для нерейкових транспортних засобів, дозволяється рух за умови, що це не заборонено дорожніми знаками чи дорожньою розміткою, а також під час випередження, об'їзду, коли ширина проїзної частини недостатня для виконання об'їзду, без виїзду на трамвайну колію.

На перехресті дозволяється виїжджати на трамвайну колію попутного напрямку в тих самих випадках, але за умови відсутності перед перехрестям дорожніх знаків 5.16-5.19.3.



5.16



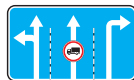
5.17.1



5.17.2



5.18



5.19.1



5.19.2



5.19.3

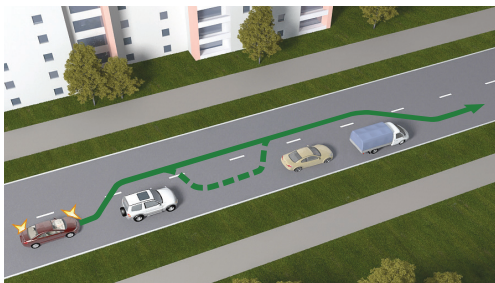


1.18

Правила дорожнього руху України

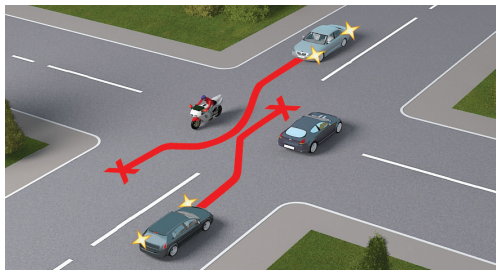
ськогосподарської техніки, ширина якої перевищує 2,6 м, тихохідного або великогабаритного транспортного засобу, його водій повинен рухатися якомога правіше, а у разі потреби — зупинитися на узбіччі і пропустити транспортні засоби, що рухаються за ним.

14.5. Водій транспортного засобу, який виконує обгін, може залишитися на смузі зустрічного руху, якщо після повернення на раніше займану смугу йому доведеться знову розпочати обгін, за умови, що він не створить небезпеки зустрічним транспортним засобам, а також не перешкоджатиме транспортним засобам, які рухаються за ним з більш високою швидкістю.



14.6. Обгін заборонено:

а) на перехресті;



б) на залізничних переїздах і ближче ніж за 100 м перед ними;

в) ближче ніж за 50 м перед пішохідним переходом у населеному пункті і 100 м — поза населеним пунктом;

г) у кінці підйому, на мостах, естакадах, шляхопроводах, крутих поворотах та інших ділянках доріг з обмеженою оглядовістю чи в умовах недостатньої видимості;

ґ) транспортного засобу, який здійснює обгін або обгін;

д) у тунелях;

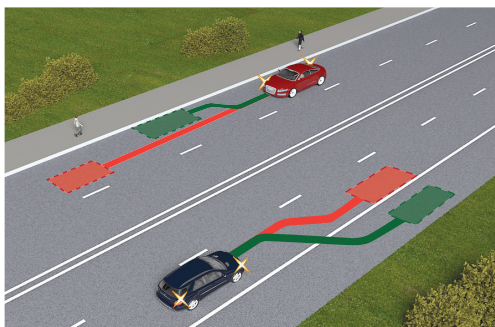
е) на дорогах, що мають дві і більше смуги для руху в одному напрямку;

є) колони транспортних засобів, позаду якої рухається транспортний засіб з увімкненим проблисківим маячком (крім оранжевого).

15. ЗУПИНКА І СТОЯНКА

15.1. Зупинка і стоянка транспортних засобів на дорозі повинні здійснюватися у спеціально відведених місцях чи на узбіччі.

15.2. За відсутності спеціально відведених місць чи узбіччя або коли зупинка чи стоянка там неможливі, вони дозволяються біля правого краю проїзної частини (якомога правіше, щоб не перешкоджати іншим учасникам дорожнього руху).



Отримати оперативну відповідь на будь-яке запитання по цьому розділі та подивитись відео (опціонально) можна за посиланням (наведіть камеру на QR-код)



bit.ly/3hafrhx

15.3. У населених пунктах зупинка і стоянка транспортних засобів дозволяються на лівому боці дороги, що має по одній смузі для руху в кожному напрямку (без трамвайних колій посередині) і не розділена розміткою 1.1, а також на лівому боці дороги з одностороннім рухом.

Якщо дорога має бульвар або розділювальну смугу, зупинка і стоянка транспортних засобів біля них забороняються.

1.1

15.4. Транспортні засоби не дозволяється ставити на проїзній частині в два і більше ряди. Велосипеди, мопеди і мотоцикли без бокового причепа дозволяється ставити на проїзній частині не більше ніж у два ряди.

15.5. Ставити транспортні засоби під кутом до краю проїзної частини дозволяється в місцях, де це не буде перешкоджати руху інших транспортних засобів.

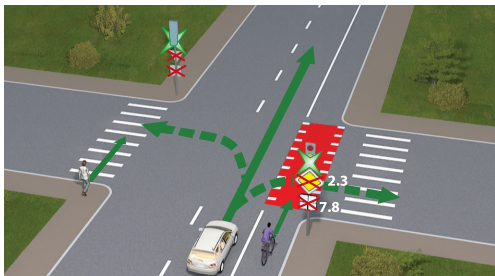
Біля тротуарів або інших місць із пішохідним рухом ставити транспортні засоби під кутом дозволяється лише передньою частиною, а на підйомах — тільки задньою частиною.

16. ПРОЇЗД ПЕРЕХРЕСТЬ

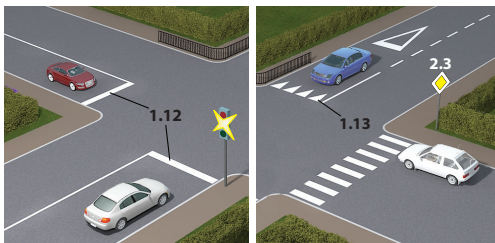
16.1. Перехрестя, де черговість проїзду визначається сигналами світлофора чи регулювальника, вважається регульованим. На такому перехресті знаки пріоритету не діють.

У разі вимкнення світлофора або його роботи в режимі миготіння сигналу жовтого кольору та відсутності регулювальника перехрестя вважається нерегульованим і водії повинні керуватися правилами проїзду нерегульованих перехрестя та установленими на перехресті відповідними дорожніми знаками.

16.2. На регульованих і нерегульованих перехрестях водій, повертаючи праворуч або ліворуч, повинен дати дорогу пішоходам, які переходять проїзну частину, на яку він повертає, а також велосипедистам, які рухаються прямо в попутному напрямку.



16.3. У разі необхідності надання переваги в русі транспортним засобам, які рухаються по перехрещуваній дорозі, водій повинен зупинити транспортний засіб перед дорожньою розміткою 1.12 (стоп-лінією) або 1.13, світлофором так, щоб бачити його сигнали, а якщо вони відсутні — перед краєм перехрещуваної проїзної частини, не створюючи перешкоду для руху пішоходів.



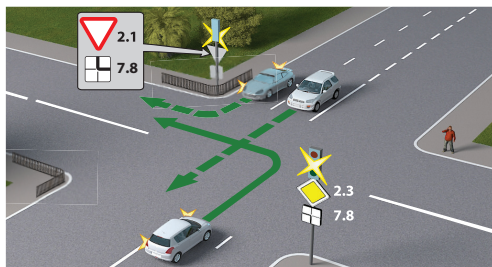
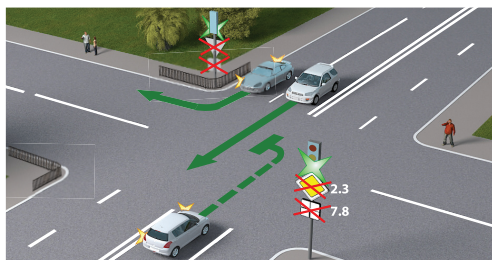
16.4. Забороняється виїжджати на будь-яке перехрестя, у тому числі при сигналі світлофора, що дозволяє рух, якщо утворився затор, який змусить водія зупинитися на перехресті, що створить перешкоду для руху інших транспортних засобів і пішоходів.

Регульовані перехрестя

16.5. У разі подання сигналу регулювальником або ввімкнення сигналу світлофора, що дозволяє рух, водій зобов'язаний дати дорогу транспортним засобам, що завершують рух через перехрестя, а також пішоходам, які закінчують перехід.

16.6. Повертаючи ліворуч або розвертаючись при зеленому сигналі основного світлофора, водій нерейкового транспортного засобу зобов'язаний дати дорогу трамваю попутного напрямку, а також транспортним засобам, що рухаються в зустрічному напрямку прямо або повертають праворуч.

Цим правилом повинні керуватися між собою і водії трамваїв.



16.7. Якщо сигнал регулювальника або зелений сигнал світлофора дозволяють одночасно рух трамвая і нерейкових транспортних засобів, трамваю надається перевага незалежно від напрямку його руху.

16.8. Водій, який виїхав на перехрещення проїзних частин згідно із сигналом світлофора, що дозволяє рух, повинен виїхати у наміченому напрямку незалежно від сигналів світлофора на виїзді. Проте, якщо на перехрестях перед світлофорами на шляху руху водія є дорожня розмітка 1.12 (стоп-лінія) або дорожній знак 5.69 він повинен керуватися сигналами кожного світлофора;

16.9. Під час руху в напрямку стрілки, ввімкнутої в додатковій секції одночасно з жовтим або червоним



19. КОРИСТУВАННЯ ЗОВНІШНІМИ СВІТЛОВИМИ ПРИЛАДАМИ

19.1. У темну пору доби та в умовах недостатньої видимості незалежно від ступеня освітлення дороги, а також у тунелях на транспортному засобі, що рухається, повинні бути ввімкнені такі світлові пристрої:

- а)** на всіх механічних транспортних засобах — фари ближнього (дальнього) світла;
- б)** на мопедах (велосипедах) і гужових возах (санях) — фари або ліхтарі;
- в)** на причепах та транспортних засобах, що буксируються, — габаритні ліхтарі.

Примітка. В умовах недостатньої видимості на механічних транспортних засобах дозволяється замість фар ближнього (дальнього) світла ввімкнути протитуманні фари.

19.2. Дальнє світло слід перемикаєти на ближнє не менш як за 250 м до зустрічного транспортного засобу, а також тоді, коли воно може засліпити інших водіїв, зокрема тих, що рухаються в попутному напрямку.

Світло необхідно перемикаєти і на більшій відстані, якщо водій зустрічного транспортного засобу періодичним перемиканням світла фар покаже потребу в цьому.

19.3. У разі погіршення видимості в напрямку руху, викликаного світлом фар зустрічних транспортних засобів, водій повинен зменшити швидкість до такої, яка б не перевищувала безпечної за умовами фактичної видимості дороги в напрямку руху, а в разі засліплення — зупинитися, не змінюючи смуги руху, і увімкнути аварійну світлову сигналізацію. Відновлення руху дозволяється лише після того, як пройдуть негативні наслідки засліплення.

19.4. Під час зупинки на дорозі в темну пору доби

і в умовах недостатньої видимості на транспортному засобі мають бути ввімкнені габаритні або стоянкові ліхтарі, а при вимушеній зупинці додатково — аварійна світлова сигналізація.

В умовах недостатньої видимості дозволяється додатково увімкнути ближнє світло або протитуманні фари та задні протитуманні ліхтарі.

Якщо габаритні ліхтарі несправні, транспортний засіб слід прибрати за межі дороги, а якщо це неможливо, його необхідно позначити відповідно до вимог пунктів 9.10 і 9.11 цих Правил.

19.5. Протитуманні фари можна використовувати в умовах недостатньої видимості як окремо, так і з ближнім або дальнім світлом фар, а в темну пору доби на неосвітлених ділянках доріг — лише разом з ближнім або дальнім світлом фар.

19.6. Фарою-прожектором і фарою-шукачем можуть користуватися лише водії оперативних транспортних засобів під час виконання службових завдань, вживши заходів для того, щоб не засліплювати інших учасників дорожнього руху.

19.7. Забороняється підключати задні протитуманні ліхтарі до сигналів гальмування.

19.8. Знак автопоїзда, встановлений згідно з вимогами підпункту «а» пункту 30.3 цих Правил, повинен бути постійно увімкнений під час руху, а в темну пору доби або в умовах недостатньої видимості — і під час вимушеної зупинки, зупинки чи стоянки на дорозі.

19.9. Задній протитуманний ліхтар дозволяється використовувати виключно в умовах недостатньої видимості як у світлу, так і в темну пору доби.

20. РУХ ЧЕРЕЗ ЗАЛІЗНИЧНІ ПЕРЕЇЗДИ

20.1. Водії транспортних засобів можуть перетинати залізничні колії лише на залізничних переїздах.

20.2. Підїжджаючи до переїзду, а також починаючи рух після зупинки перед ним, водій зобов'язаний керуватися вказівками і сигналами чергового по переїзду, положеннями шлагбаума, світловою та звуковою сигналізацією, дорожніми знаками і дорожньою розміткою, а також переконатися в тому, що не наближається поїзд (локомотив, дрезина).

20.3. Для пропуску поїзда, що наближається, і в інших випадках, коли рух через залізничний переїзд заборонено, водій повинен зупинитися перед дорожньою розміткою 1.12 (стоп-лінією), дорожнім знаком 2.2, шлагбаумом чи світлофором так, щоб бачити сигнали, а якщо засоби організації дорожнього руху відсутні — не ближче 10 м до найближчої рейки.



2.2



1.12



20.4. Якщо перед переїздом немає дорожньої розмітки або дорожніх знаків, що визначають кількість смуг руху, рух транспортних засобів через переїзд дозволяється лише в один ряд.

20.5. Рух через переїзд забороняється, якщо:

- а)** черговий по переїзду подає сигнал заборони руху — стоїть до водія грудьми або спиною з піднятим над головою жезлом (червоним ліхтарем чи прапорцем) або з витягнутими в сторони руками;
- б)** шлагбаум опущений або почав опускатися;
- в)** увімкнено заборонний сигнал світлофора чи звуковий сигнал незалежно від наявності та положення шлагбаума;
- г)** за переїздом утворився затор, який змусить водія зупинитися на переїзді;
- г)** до переїзду в межах видимості наближається поїзд (локомотив, дрезина).

20.6. Рух через переїзд сільськогосподарських, до-

б) фактичної маси:

Тип транспортного засобу	Максимальне значення для автомобільних доріг	
	державного значення, тонн	місцевого значення, тонн
Вантажні автомобілі:		
двовісний автомобіль	18	14
трьохвісний автомобіль	25 (26)*	21
чотирьохвісний автомобіль	32	24
чотирьохвісний автомобіль з двома рульовими вісями та ведучими вісями, оснащеними спареними колесами	38	24
Комбіновані транспортні засоби:		
двовісний автомобіль (тягач) з двовісним напівприцепом	36	24
двовісний автомобіль (тягач) з трьохвісним напівприцепом	40	24
трьохвісний автомобіль (тягач) з двовісним або трьохвісним напівприцепом	40	24
двовісний автомобіль (тягач) з трьохвісним напівприцепом (контейнеровоз), що здійснює перевезення одного або більше контейнерів або змінних кузовів загальною максимальною довжиною 13,716 метра	42	24
трьохвісний автомобіль (тягач) з двовісним або трьохвісним напівприцепом (контейнеровоз), що здійснює перевезення одного або більше контейнерів або змінних кузовів загальною максимальною довжиною 13,716 метра	44	24
Автопоїзди:		
двовісний або трьохвісний автомобіль з двовісним або трьохвісним причепом	40	24

* Для трьохвісних автомобілів, якщо ведуча вісь обладнана двоєними колесами та максимальне навантаження на кожен вісь не перевищує 9,5 тис. кг;

в) навантаження на вісь:

Кількість осей	Максимальне значення для автомобільних доріг	
	державного значення, тонн	місцевого значення, тонн
На одинарну вісь	11,5	7
На двоєні осі, якщо відстань між осями:		
менш як 1 метр	11,5	7
від 1 до 1,3 метра	16	10
від 1,3 до 1,8 метра при неспарених колесах	18	10,5
від 1,3 до 1,8 метра при спарених колесах, за умови, що навантаження на кожен вісь не перевищує 9,5 тис. кг	19	11,5
від 1,3 до 1,8 метра чотирьохвісних автомобілів, ведучі вісі яких оснащені спареними колесами, за умови, що навантаження на кожен ведучу вісь не перевищує 11,5 тис. кг	23	11,5
від 1,8 до 2,5 метра для причепів та напівпричепів	20	11,5
На строєні осі, в тому числі транспортних засобів спеціалізованого призначення (контейнеровозів), що здійснюють перевезення одного або більше контейнерів, якщо відстань між осями:		
1,3 метра або менше	21	13
понад 1,3 до 1,4 метра	24	14

Рух транспортних засобів та їх составів у разі, коли хоча б один з їх габаритних та/або вагових параметрів перевищує нормативи, визначені цим пунктом, здійснюється відповідно до Правил проїзду великогабаритних та великовагових транспортних засобів автомобільними дорогами, вулицями та залізничними переїздами, затверджених постановою Кабінету Міністрів України від 18 січня 2001 р. № 30 «Про проїзд великогабаритних та великовагових транспортних засобів автомобільними дорогами, вулицями та залізничними переїздами» (Офіційний вісник України, 2001 р., № 3, ст. 75).

Вимоги цього пункту не поширюються на транспортні засоби спеціального призначення, які виконують функції зимового утримання автомобільних доріг, та оперативної-рятувальної служби цивільного захисту під

час слідування (повернення) до (з) місця виконання заходів із захисту населення і території від надзвичайних ситуацій та запобігання їх виникненню, ліквідації наслідків надзвичайних ситуацій, гасіння пожеж.

Рух транспортних засобів та їх составів, фактична маса та навантаження на вісь яких перевищують параметри, визначені підпунктами «б» та «в» цього пункту, у разі перевезення подільних вантажів забороняється.

На ділянках автомобільних доріг загальною користування місцевого значення, на яких створені дорожні умови, що дають можливість рухатися з більшими фактичною масою та навантаженням на вісь, за погодженням з уповноваженим підрозділом Національної поліції рішенням власників доріг або органів, яким передано право на утримання таких доріг, можуть встановлювати-

Правила дорожнього руху України

25.3. Швидкість руху колони та дистанція між транспортними засобами встановлюються старшим колони або за режимом руху головної машини відповідно до вимог цих Правил.

25.4. Колона, що рухається без супроводження оперативними транспортними засобами, повинна бути розділена на групи (не більше п'яти транспортних засобів

у кожній), дистанція між якими повинна забезпечувати можливість обгону групи іншими транспортними засобами.

25.5. У разі зупинки колони на дорозі на всіх транспортних засобах вмикається аварійна сигналізація.

25.6. Іншим транспортним засобам забороняється займати місце для постійного руху в колоні.

26. РУХ У ЖИТЛОВІЙ ТА ПІШОХІДНІЙ ЗОНІ

Отримати оперативну відповідь на будь-яке запитання по цьому розділу та подивитись відео (опціонально) можна за посиланням (наведіть камеру на QR-код)



bit.ly/37Rr1Dn

26.1. Пішоходам дозволяється рухатися у житловій та пішохідній зоні як по тротуарах, так і по проїзній частині. Пішоходи мають перевагу перед транспортними засобами, але не повинні створювати безпідставних перешкод для їхнього руху.

26.2. У житловій зоні забороняється:

- а) транзитний рух транспортних засобів;
- б) стоянка транспортних засобів поза спеціально відведеними місцями і таке їх розташування, яке утруднює рух пішоходів і проїзд оперативних чи спеціальних транспортних засобів;
- в) стоянка з працюючим двигуном;
- г) навчальна їзда;
- р) рух вантажних автомобілів, тракторів, самохідних машин і механізмів (крім тих, що обслуговують об'єкти



5.34

і громадян, виконують технологічні роботи або належать громадянам, що проживають у цій зоні).

26.3. У пішохідну зону в'їзд дозволяється лише транспортним засобам, що обслуговують громадян і підприємства, які розташовані у зазначеній зоні, а також транспортним засобам, що належать громадянам, які проживають або працюють у цій зоні, чи автомобілям (мотоколяскам), позначеним розпізнавальним знаком «Водій з інвалідністю», якими керують водії з інвалідністю або водії, які перевозять пасажирів з інвалідністю. Якщо до об'єктів, розташованих на цій території, є інші під'їзди, водії повинні користуватися лише ними.

26.4. Під час виїзду з житлової та пішохідної зони водії повинні дати дорогу іншим учасникам дорожнього руху.



5.36



5.36

27. РУХ ПО АВТОМАГІСТРАЛЯХ І ДОРОГАХ ДЛЯ АВТОМОБІЛІВ

Отримати оперативну відповідь на будь-яке запитання по цьому розділу та подивитись відео (опціонально) можна за посиланням (наведіть камеру на QR-код)



bit.ly/2e2EYEA

27.1. Під час виїзду на автомагістраль або дорогу для автомобілів водії повинні дати дорогу транспортним засобам, що рухаються по них.

27.2. На автомагістралях і дорогах для автомобілів забороняється:

- а) рух тракторів, самохідних машин і механізмів;
- б) рух вантажних транспортних засобів із дозволеною максимальною масою понад 3,5 т поза першою і другою смугами руху (за винятком повороту ліворуч чи розвороту на дорогах для автомобілів);
- в) зупинка поза спеціальними місцями для стоянки, позначеними дорожніми знаками 5.42.1-5.42.3, 5.43 або 6.15;



5.42.1



5.42.2



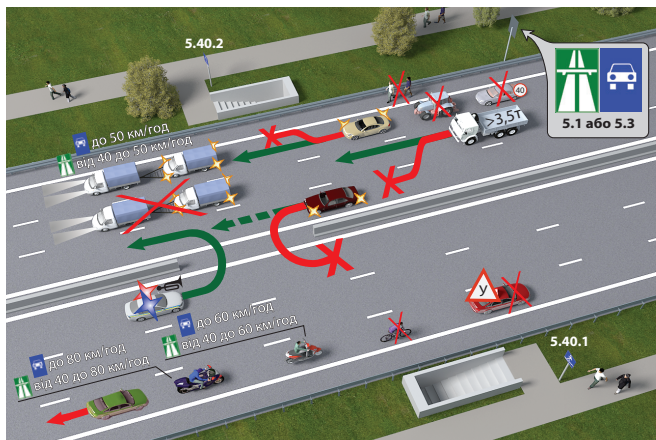
5.42.3



5.43



6.15



31. ТЕХНІЧНИЙ СТАН ТРАНСПОРТНИХ ЗАСОБІВ ТА ЇХ ОБЛАДНАННЯ

Отримати оперативну відповідь на будь-яке запитання по цьому розділу та подивитись відео (опціонально) можна за посиланням (наведіть камеру на QR-код)



bit.ly/zdraxy

31.1. Технічний стан транспортних засобів та їх обладнання повинні відповідати вимогам стандартів, що стосуються безпеки дорожнього руху та охорони навколишнього середовища, а також правил технічної експлуатації, інструкцій підприємств-виробників та іншої нормативно-технічної документації.

31.2. Забороняється експлуатація тролейбусів і трамваїв за наявності будь-якої несправності, зазначеної в правилах технічної експлуатації цих транспортних засобів.

31.3. Забороняється експлуатація транспортних засобів згідно із законодавством:

а) у разі їх виготовлення або переобладнання з порушенням вимог стандартів, правил і нормативів, що стосуються безпеки дорожнього руху;

б) під час дорожніх випробувань робочої гальмової системи перевищуються такі значення:

Тип транспортного засобу	Гальмовий шлях, м, не більше ніж
Легкові автомобілі та їхні модифікації для перевезення вантажів	14,7
Автобуси	18,3
Вантажні автомобілі з дозволеною максимальною масою до 12 т включно	18,3
Вантажні автомобілі з дозволеною максимальною масою понад 12 т	19,5
Автопоїзди, тягачами яких є легкові автомобілі та їхні модифікації для перевезення вантажу	16,6
Автопоїзди, тягачами яких є вантажні автомобілі	19,5
Двоколісні мотоцикли і мопеди	7,5
Мотоцикли з причепом	8,2

Нормативне значення гальмового шляху для транспортних засобів випуску до 1988 року допускається перевищувати не більше ніж на 10 відсотків значення, поданого в таблиці.

Примітки: 1. Випробування робочої гальмової системи проводиться на горизонтальній ділянці дороги з рівним, сухим, чистим цементно- або асфальтобетонним покриттям при швидкості транспортного засобу на початок гальмування: 40 км/год — для автомобілів, автобусів і автопоїздів; 30 км/год — для мотоциклів, мопедів за методом одноразового впливу на органи керування гальмовою системою. Результати випробування вважаються незадовільними, якщо під час гальмування транспортний засіб розвертається на кут більше 8 градусів або займає смугу руху більше ніж 3,5 м.

2. Гальмовий шлях вимірюється з моменту натискання на гальмову педаль (рукоятку) до повної зупинки транспортного засобу;

в) порушено герметичність гідравлічного гальмового приводу;

г) порушено герметичність пневматичного або пневмогідравлічного гальмового приводу, що спричиняє змен-

б) якщо вони не пройшли обов'язковий технічний контроль (для транспортних засобів, що підлягають такому контролю);

в) якщо номерні знаки не відповідають вимогам відповідних стандартів;

г) у разі порушення порядку встановлення і використання спеціальних світлових і звукових сигнальних пристроїв.

31.4. Забороняється експлуатація транспортних засобів згідно із законодавством за наявності таких технічних несправностей і невідповідності таким вимогам:

31.4.1. Гальмові системи:

а) змінено конструкцію гальмових систем, застосовано гальмову рідину, вузли або окремі деталі, що не передбачені для даної моделі транспортного засобу або не відповідають вимогам підприємства-виробника;

шення тиску повітря при непрацюючому двигуні більш як на 0,05 МПа (0,5 кгс/кв.см) за 15 хв. у разі приведення в дію органів керування гальмовою системою;

г) не працює манометр пневматичного або пневмогідравлічного гальмового приводу;

д) стоянкова гальмова система при відключеному від трансмісії двигуні не забезпечує нерухомий стан:

– транспортних засобів з повним навантаженням — на уклоні не менше ніж 16 %;

– легкових автомобілів, їхніх модифікацій для перевезення вантажів, а також автобусів у спорядженому стані — на уклоні не менше ніж 23 %;

– вантажних автомобілів і автопоїздів у спорядженому стані — на уклоні не менше ніж 31 %;

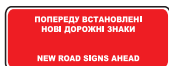
е) не замикається важіль (рукоятка) стоянкової гальмової системи в робочому положенні;

31.4.2. Рульове керування:

а) сумарний люфт у рульовому керуванні перевищує такі граничні значення:

Правила дорожнього руху України

5.70 «Зміна схеми руху». Позначає, що за цим знаком тимчасово або постійно змінено схему руху та (або) встановлено нові дорожні знаки. Застосовується протягом не менш як трьох місяців у разі зміни руху на постійній основі, а також протягом необхідного проміжку часу у разі зміни руху на тимчасовій основі та встановлюється не менш як за 100 м до першого тимчасового знака.



5.70

5.71 «Аеропорт».



5.71

5.72 «Залізничний вокзал чи пункт зупинки поїздів».



5.72

5.73 «Автовокзал чи автостанція».



5.73

5.74 «Тунель».

Позначає початок ділянки дороги, що проходить через тунель довжиною 1000 м і більше.



5.74

Якщо під час в'їзду в тунель не видно його кінця, із знаком 5.74 застосовується табличка 7.2.1, на якій зазначають протяжність тунелю. Протяжність тунелю може зазначатися в нижній частині знака.

Назва тунелю може зазначатися на самому знаку 5.74 або окремо на знаку 5.65.1 чи 5.65.2.

5.75 «Закінчення тунелю». Місце, з якого припиняють дію спеціальні правила, що встановлені для ділянки дороги, яка проходить через тунель.



5.75

5.76 «Автоматична відеофіксація порушень Правил дорожнього руху». Позначає ділянки доріг, де можливе здійснення контролю за порушенням Правил дорожнього руху за допомогою спеціальних технічних та/або електронних засобів.



5.76

5.77 «Морський (річковий) порт чи вокзал». Місце розташування морського (річкового) порту чи вокзалу.



5.77

Знаки 5.71–5.73, 5.77 встановлюються безпосередньо біля об'єктів, а у разі, коли вони розташовані осторонь дороги, — біля повороту до них.



5.78

5.78 «Радіостанції, що передають інформацію про дорожній рух». Позначає ділянки дороги, на якій здійснюється прийом передачі радіостанції на частоті, вказаній на знаку.



5.79.1



5.79.2

5.79.1, 5.79.2 «Аварійний вихід». Місцезнаходження аварійних виходів з тунелю.



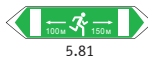
5.80.1

5.80.1, 5.80.2 «Показчик напрямку і відстані до аварійного виходу».



5.80.2

5.81 «Показчик напрямків і відстані до аварійних виходів». Знаки 5.80.1, 5.80.2 і знак 5.81 застосовуються для зазначення напрямку і відстані до найближчих аварійних виходів з тунелю.



5.81

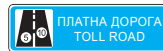


5.82.1



5.82.2

5.82.1 і 5.83.1 «Платна дорога». Інформують учасників дорожнього руху про необхідність оплати за проїзд дорогою чи окремою ділянкою дороги. Знаки встановлюють при в'їзді на платні дороги та, попередньо, для вибору альтернативного маршруту з безоплатним проїздом.



5.83.1



5.83.2

5.82.2 і 5.83.2 «Кінець платної дороги». Вїзід з платної дороги чи її ділянки. Знаки встановлюються безпосередньо при вїзді з платної дороги.

5.84 «Початок прикордонної смуги». Вїзід на територію, де діють особливі умови дорожнього руху, передбачені пунктом 2.4–3 цих Правил.



5.84

5.85 «Кінець прикордонної смуги». Знаки 5.84 і 5.85 встановлюються на фактичній межі території територіальної громади, прилеглої до державного кордону або до берегів прикордонних річок, озер та інших водойм.



5.85

5.86 «Початок контрольованого прикордонного району». Вїзід на територію, де діють особливі умови дорожнього руху, передбачені пунктом 2.4–3 цих Правил.



5.86

5.87 «Кінець контрольованого прикордонного району». Вїзід з території, де діють особливі умови дорожнього руху, передбачені пунктом 2.4³ цих Правил. Знаки 5.86 і 5.87 встановлюються на фактичній межі території району, міста, прилеглої, як правило, до державного кордону або до узбережжя моря, що охороняються органами Держприкордонслужби.



5.87

5.88 «Велосипедна смуга». Позначення виділеної на проїзній частині велосипедної смуги. Якщо велосипедна смуга відокремлена від основної проїзної частини розміткою 1.2, знак 5.88 у поєднанні з табличкою 7.9 розташовується над виділеною велосипедною смугою на її початку та повторюється після кожного перехрестя до її закінчення.



5.88

5.89 «Кінець велосипедної смуги». Кінець смуги для руху велосипедистів, позначеної знаком 5.88.



5.89

5.90 «Зона для пішоходів і велосипедистів». Початок виділеної зони для суміщеного

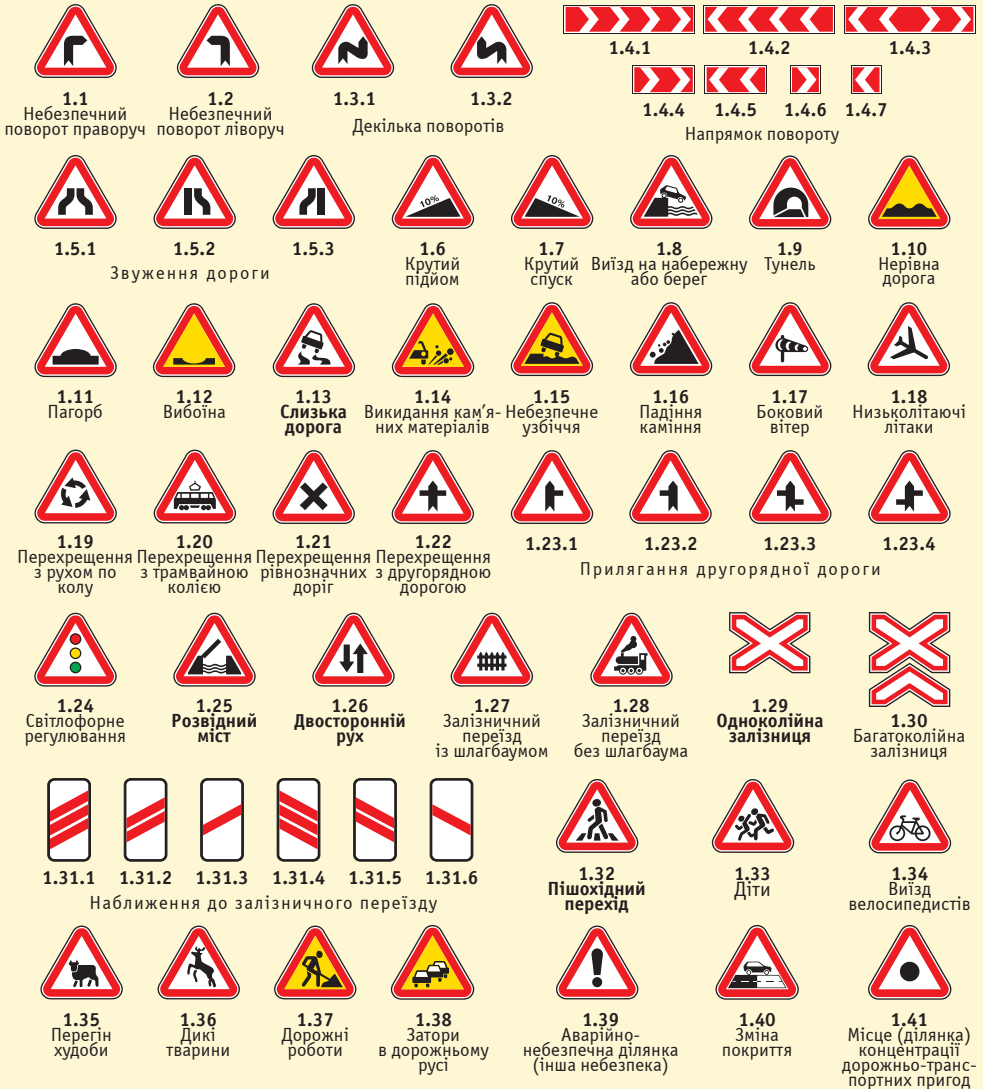


5.90

33. ДОРОЖНІ ЗНАКИ

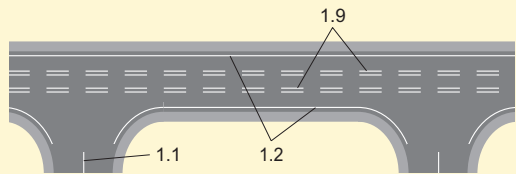
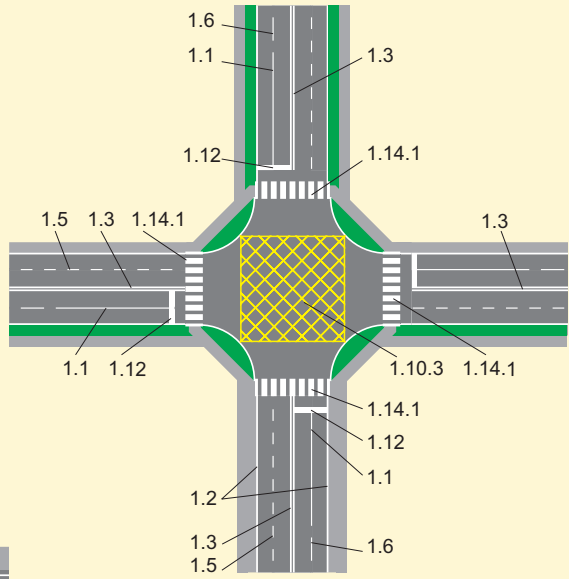
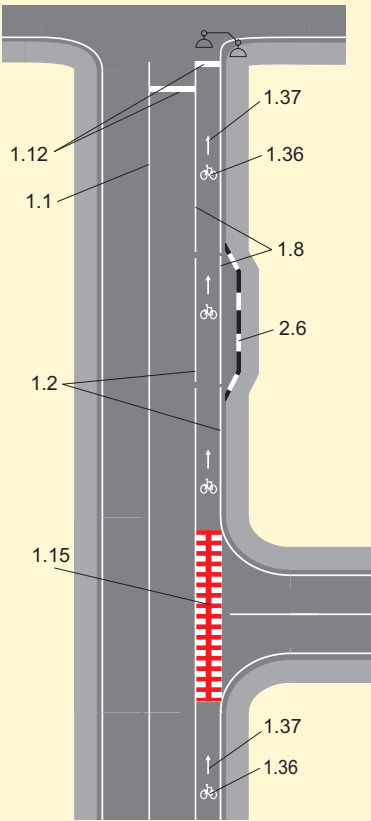
(Додаток 1 до Правил дорожнього руху)

1. ПОПЕРЕДЖУВАЛЬНІ ЗНАКИ



2. ЗНАКИ ПРІОРИТЕТУ





ВЕРТИКАЛЬНА РОЗМІТКА

